



THAILAND STEEL OUTLOOK

March 2023

รายงานสถานการณ์อุตสาหกรรมเหล็ก เดือนมีนาคม ปี พ.ศ. 2566

สรุปสถานการณ์อุตสาหกรรมเหล็กโลก

- การผลิตเหล็กดิบของโลก
- ราคาผลิตภัณฑ์เหล็กของจีน
- ราคาผลิตภัณฑ์เหล็กในตลาดเอเชีย

สรุปสถานการณ์อุตสาหกรรมเหล็กไทย

- สถานการณ์การผลิตเหล็กของไทย
- การบริโภคเหล็กสำเร็จรูปของไทย
- การนำเข้าผลิตภัณฑ์เหล็ก
- การส่งออกผลิตภัณฑ์เหล็ก



สรุปสถานการณ์อุตสาหกรรมเหล็กโลก

เดือนมีนาคม ปี 2566



การผลิตเหล็กดิบของโลก

ยอดผลิตเหล็กดิบของโลกในเดือนมีนาคม 2566 อยู่ที่ 165.1 ล้านตัน เพิ่มขึ้น ร้อยละ 1.7 เมื่อเทียบกับช่วงเดียวกันของปีก่อน โดยในเดือนมีนาคม 2566 นี้ หลายภูมิภาคมีการผลิตเหล็กดิบลดลง เมื่อเทียบกับช่วงเดียวกันของปีก่อน ยกเว้น ภูมิภาคแอฟริกา ภูมิภาคเอเชียโอเชียเนีย และรัสเซีย+CIS+ยูเครน ที่มีการผลิตเหล็กดิบขยายตัว ร้อยละ 8.4 ร้อยละ 4.1 และร้อยละ 3 เมื่อเทียบกับช่วงเดียวกันของปีก่อน มีปริมาณการผลิต อยู่ที่ 1.4 ล้านตัน 124.8 ล้านตัน และ 7.6 ล้านตัน ตามลำดับ โดยภูมิภาคที่มีการผลิตเหล็กดิบลดลง อาทิเช่น ภูมิภาคยุโรป (27) และอเมริกาเหนือ โดยมีการผลิตเหล็กดิบ หดตัว ร้อยละ 5.6 และร้อยละ 2.6 เมื่อเทียบกับช่วงเดียวกันของปีก่อน มีปริมาณการผลิตเหล็กดิบอยู่ที่ 11.9 ล้านตัน และ 9.3 ล้านตัน ตามลำดับ

เดือนมีนาคม 2566 ประเทศจีนผู้ผลิตเหล็กดิบรายใหญ่ที่สุดของโลก มียอดการผลิตเหล็กดิบอยู่ที่ 95.7 ล้านตัน ขยายตัว ร้อยละ 6.9 เมื่อเทียบกับช่วงเดียวกันของปีก่อน สำหรับยอดการผลิตเหล็กดิบของประเทศอินเดียอยู่ที่ 11.4 ล้านตัน ขยายตัว ร้อยละ 2.7 เมื่อเทียบกับช่วงเดียวกันของปีก่อน และยอดการผลิตเหล็กดิบของประเทศญี่ปุ่น อยู่ที่ 7.5 ล้านตัน ลดลง ร้อยละ 5.9 เมื่อเทียบกับช่วงเดียวกันของปีก่อน

WORLD

Mar 2023

+1.7%

165.1Mt

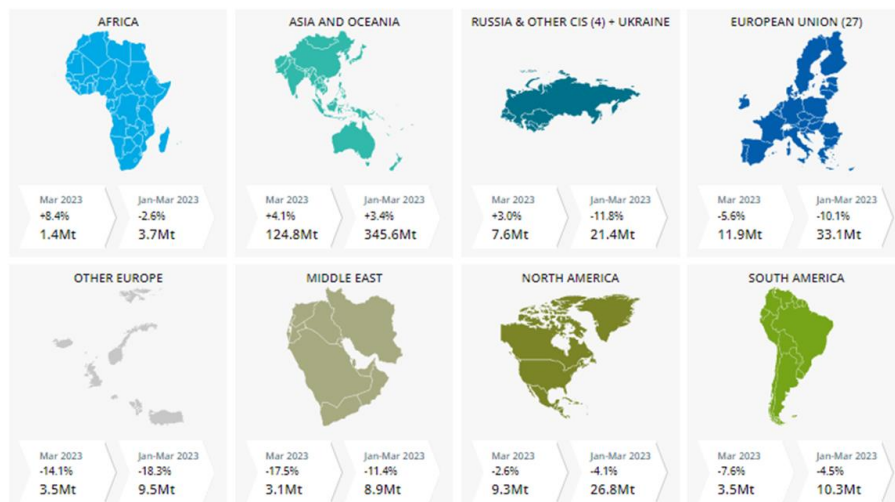
Jan-Mar 2023

-0.1%

459.3Mt

Countries	million tonnes		million tonnes		% change
	March 2023	% change Mar-23/22	Jan - Mar 2023	% change Jan - Mar 23/22	
China	95.7	6.9	261.6	6.1	
India	11.4	2.7	33.2	3.0	
Japan	7.5	-5.9	21.6	-6.0	
United States	6.7	-2.1	19.4	-4.0	
Russia	6.6 e	0.4	18.7	-1.3	
South Korea	5.8	1.9	16.7	-1.5	
Germany	3.3 e	-0.5	9.2	-5.8	
Brazil	2.7	-8.7	8.0	-6.8	
Türkiye	2.7	+18.6	7.4	-21.5	
Italy	2.2	2.7	5.6	-6.0	

REGIONS



Source : Worldsteel Association

ข้อมูลในรายงาน สิ่งพิมพ์ และเว็บไซต์ที่ได้จัดทำขึ้นมาจากแหล่งข้อมูลที่ได้เชื่อถือได้ อย่างไรก็ตาม สถาบันเหล็กและเหล็กกล้าแห่งประเทศไทยไม่รับประกันความถูกต้อง ครบถ้วนและพอเพียงของข้อมูลเหล่านี้ ความเห็นหรือการคาดการณ์ใดๆ ต่อเหตุการณ์ในอนาคตอาจแตกต่างจากเหตุการณ์ที่จะเกิดขึ้นจริง นอกจากนี้ สถาบันเหล็กและเหล็กกล้าแห่งประเทศไทยขอสงวนสิทธิในการเปลี่ยนแปลงและแก้ไขข้อมูล รวมถึงความเห็นและการประมาณการใดๆ โดยไม่ต้องแจ้งล่วงหน้า

สรุปสถานการณ์ด้านราคา

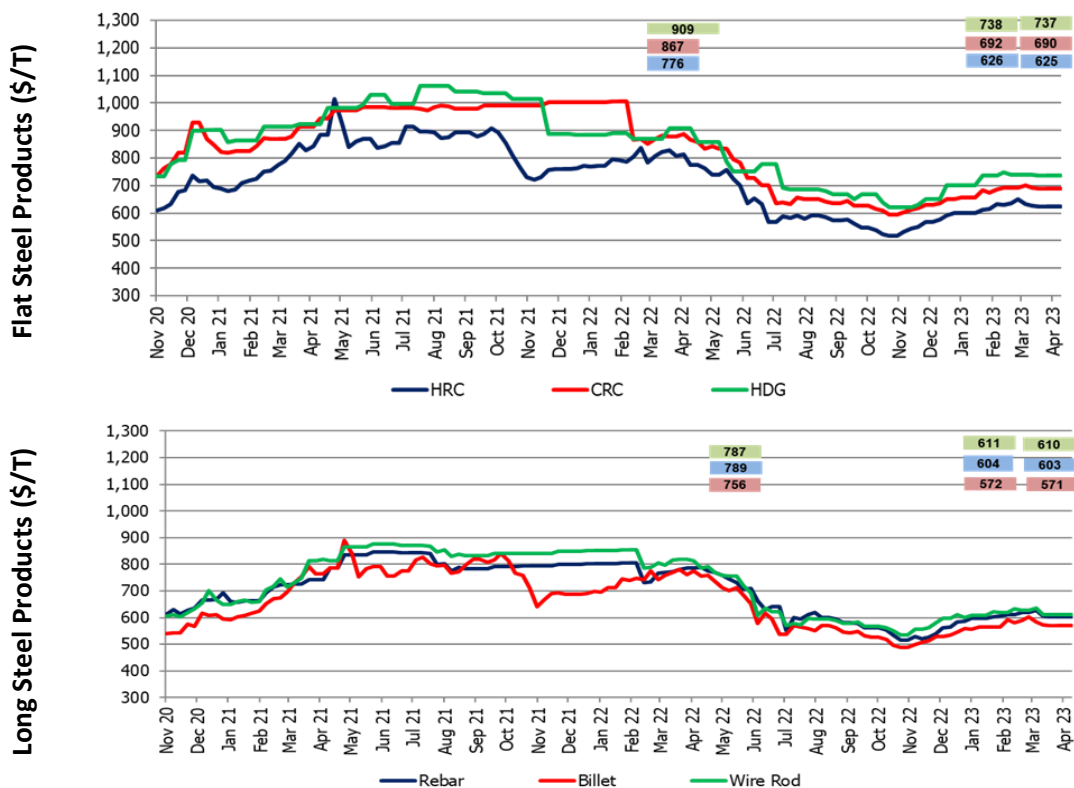


ราคาผลิตภัณฑ์เหล็กของจีน

ภาพรวมราคาเหล็กในประเทศจีน ในช่วงสัปดาห์สุดท้ายของ เดือนเมษายน 2566 ด้านราคาผลิตภัณฑ์เหล็กทรงแบน โดยราคาผลิตภัณฑ์เหล็กแผ่นรีดร้อน (HRC) ราคาเหล็กแผ่นรีดเย็น (CRC) และราคาเหล็กแผ่นเคลือบสังกะสีแบบจุ่มร้อน (HDG) ปรับตัวลง ร้อยละ 0.2 เท่ากัน เมื่อเทียบกับช่วงเดียวกันของเดือนก่อน มีราคาเฉลี่ยอยู่ที่ประมาณ 625 ดอลลาร์สหรัฐฯต่อตัน 690 ดอลลาร์สหรัฐฯต่อตัน และ 737 ดอลลาร์สหรัฐฯต่อตัน ตามลำดับ

ราคาผลิตภัณฑ์เหล็กทรงยาวของจีน ในช่วงสัปดาห์สุดท้ายของเดือนเมษายน 2566 ราคาบิลเล็ต (Billet) ราคาเหล็กเส้น (Rebar) และราคาเหล็กหลอด (Wire rod) ปรับลง ร้อยละ 0.2 เท่ากัน เมื่อเทียบกับช่วงเดียวกันของเดือนก่อน มีราคาเฉลี่ยอยู่ที่ประมาณ 571 ดอลลาร์สหรัฐฯต่อตัน 603 ดอลลาร์สหรัฐฯต่อตัน และ 610 ดอลลาร์สหรัฐฯต่อตัน ตามลำดับ ราคาในประเทศจีนปรับตัวลงในช่วงปลายเดือน จากความต้องการที่ซบเซา และปริมาณผลผลิตที่มีแนวโน้มปรับสูงขึ้น

กราฟแสดงราคาผลิตภัณฑ์เหล็กของจีนในช่วงสัปดาห์สุดท้ายของเดือนเมษายน 2566



Source: Steel Business Briefing

ข้อมูลในรายงาน สิ่งพิมพ์ และเว็บไซต์ที่ได้จัดทำขึ้นมาจากแหล่งข้อมูลที่เชื่อถือได้ อย่างไรก็ตาม สถาบันเหล็กและเหล็กกล้าแห่งประเทศไทยไม่รับประกันความถูกต้อง ครบถ้วนและพอเพียงของข้อมูลเหล่านี้ ความเห็นหรือการคาดการณ์ใดๆ ต่อเหตุการณ์ในอนาคตอาจแตกต่างจากเหตุการณ์ที่เกิดขึ้นจริง นอกจากนี้ สถาบันเหล็กและเหล็กกล้าแห่งประเทศไทยขอสงวนสิทธิในการเปลี่ยนแปลงและแก้ไขข้อมูล รวมถึงความเห็นและการประมาณการใดๆ โดยไม่ต้องแจ้งล่วงหน้า

สรุปสถานการณ์ด้านราคา



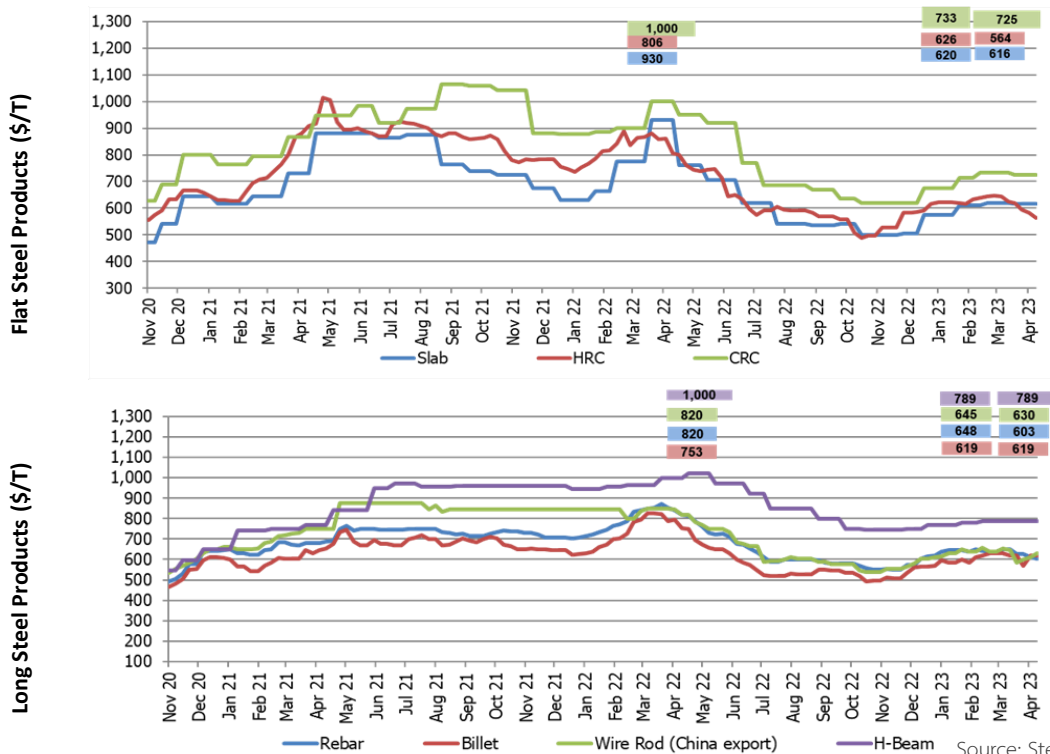
ราคาผลิตภัณฑ์เหล็กในตลาดเอเชีย

ภาพรวมราคาเหล็กในเอเชีย ในช่วงสัปดาห์สุดท้ายของเดือนเมษายน 2566 กลุ่มผลิตภัณฑ์เหล็กทรงแบน ราคาเหล็กแผ่นหนา (Slab) ราคาเหล็กแผ่นรีดร้อน (HRC) และราคาเหล็กแผ่นรีดเย็น (CRC) ราคาปรับลง ร้อยละ 0.6 ร้อยละ 9.9 และร้อยละ 1.1 เมื่อเทียบกับช่วงเดียวกันของเดือนก่อน มีราคาเฉลี่ยอยู่ที่ 616 ดอลลาร์สหรัฐฯ ต่อตัน 564 ดอลลาร์สหรัฐฯ ต่อตัน และ 725 ดอลลาร์สหรัฐฯ ตามลำดับ

ราคาผลิตภัณฑ์เหล็กทรงยาวในตลาดเอเชีย ราคาบิลเล็ต (Billet) และราคาเหล็กเอชบีเอ็ม (H-beam) ทรงตัวเมื่อเทียบกับช่วงเดียวกันของเดือนก่อน มีราคาเฉลี่ยอยู่ที่ 619 ดอลลาร์สหรัฐฯ ต่อตัน และ 789 ดอลลาร์สหรัฐฯ ต่อตัน ราคาเหล็กเส้น (Rebar) และเหล็กลวด (Wire rod) ลดลง ร้อยละ 6.9 และร้อยละ 2.3 เมื่อเทียบกับช่วงเดียวกันของเดือนก่อน มีราคาเฉลี่ยอยู่ที่ประมาณ 603 ดอลลาร์สหรัฐฯ ต่อตัน และ 630 ดอลลาร์สหรัฐฯ ต่อตัน ตามลำดับ

ความเคลื่อนไหววัตถุดิบในตลาดเอเชีย (East Asia Import) ในช่วงสัปดาห์สุดท้ายของเดือนเมษายน 2566 พบว่า ราคาเศษเหล็ก (Scrap) ราคาถ่านหินโค้ก (Hard Coking Coal) และราคาสินแร่เหล็ก (Iron Ore) ปรับลง ร้อยละ 4.7 ร้อยละ 31.5 และ ร้อยละ 0.2 เมื่อเทียบกับช่วงเดียวกันของเดือนก่อน มีราคาเฉลี่ยอยู่ที่ 410 ดอลลาร์สหรัฐฯ ต่อตัน 220 ดอลลาร์สหรัฐฯ ต่อตัน และ 161 ดอลลาร์สหรัฐฯ ต่อตัน ตามลำดับ

กราฟแสดงราคาผลิตภัณฑ์เหล็กของเอเชียในช่วงสัปดาห์สุดท้ายของเดือนเมษายน 2566



Source: Steel Business Briefing

ข้อมูลในรายงาน สิ่งพิมพ์ และเว็บไซต์ที่ได้จัดทำขึ้นมาจากแหล่งข้อมูลที่เชื่อถือได้ อย่างไรก็ตาม สถาบันเหล็กและเหล็กกล้าแห่งประเทศไทยไม่รับประกันความถูกต้อง ครบถ้วนและพอเพียงของข้อมูลเหล่านี้ ความเห็นหรือการคาดการณ์ใดๆ ต่อเหตุการณ์ในอนาคตอาจแตกต่างจากเหตุการณ์ที่จะเกิดขึ้นจริง นอกจากนี้ สถาบันเหล็กและเหล็กกล้าแห่งประเทศไทยขอสงวนสิทธิในการเปลี่ยนแปลงและแก้ไขข้อมูล รวมถึงความเห็นและการประมาณการใดๆ โดยไม่ต้องแจ้งล่วงหน้า

รายงานสถานการณ์อุตสาหกรรมเหล็ก เดือนมีนาคม ปี พ.ศ. 2566

สรุปสถานการณ์อุตสาหกรรมเหล็กโลก

- การผลิตเหล็กดิบของโลก
- ราคาผลิตภัณฑ์เหล็กของจีน
- ราคาผลิตภัณฑ์เหล็กในตลาดเอเชีย

สรุปสถานการณ์อุตสาหกรรมเหล็กไทย

- สถานการณ์การผลิตเหล็กของไทย
- การบริโภคเหล็กสำเร็จรูปของไทย
- การนำเข้าผลิตภัณฑ์เหล็ก
- การส่งออกผลิตภัณฑ์เหล็ก



สรุปสถานการณ์อุตสาหกรรมเหล็กไทย



สถานการณ์การผลิตเหล็กของไทย

การผลิตเหล็กของไทย เดือนมีนาคม 2566 สำหรับยอดการผลิตเหล็กสำเร็จรูป (Finished steel) ของไทย เดือนกุมภาพันธ์ 2566 อยู่ที่ 612,948 ตัน หดตัว ร้อยละ 14 เมื่อเทียบกับช่วงเดียวกันของปีก่อน จำแนกเป็นการผลิตเหล็กทรงยาว อยู่ที่ 438,177 ตัน หดตัว ร้อยละ 8.8 เมื่อเทียบกับช่วงเดียวกันของปีก่อน โดยการผลิตเหล็กเส้นและเหล็กโครงสร้างรูปพรรณรีดร้อน (Bar & HR section) อยู่ที่ 374,072 ตัน หดตัว ร้อยละ 0.5 เมื่อเทียบกับช่วงเดียวกันของปีก่อน และการผลิตเหล็กกลวด (Wire rod) อยู่ที่ 64,105 ตัน หดตัว ร้อยละ 38.5 เมื่อเทียบกับช่วงเดียวกันของปีก่อน

การผลิตเหล็กทรงแบน เดือนมีนาคม 2566 อยู่ที่ 174,771 ตัน หดตัว ร้อยละ 24.9 เมื่อเทียบกับช่วงเดียวกันของปีก่อน การผลิตเหล็กแผ่นรีดร้อน (HR coil/sheet) การผลิตเหล็กแผ่นรีดเย็น (CR sheet) และการผลิตเหล็กแผ่นเคลือบสังกะสี (Galvanized) อยู่ที่ 162,275 ตัน 179,869 ตัน และ 84,752 ตัน หดตัว ร้อยละ 26.3 ร้อยละ 11.1 และร้อยละ 10.1 เมื่อเทียบกับช่วงเดียวกันของปีก่อน ตามลำดับ การผลิตในเดือนนี้ปรับลดลงในเกือบทุกผลิตภัณฑ์ ยกเว้นเพียงเหล็กแผ่นเคลือบโครเมียม (Tin free) เป็นผลจากผู้ซื้อลดสถานการณ์ด้านราคาเนื่องจากมีความผันผวนและอีกทั้งมีการนำเข้าจากต่างประเทศที่มีราคาถูกเข้ามาทดแทนการสั่งซื้อจากภายในประเทศ



ยอดการบริโภคเหล็กสำเร็จรูปของไทย

การบริโภคเหล็กสำเร็จรูป (Finished steel) ของไทย เดือนมีนาคม 2566 อยู่ที่ 1.73 ล้านตัน หดตัว ร้อยละ 15.4 เมื่อเทียบกับช่วงเดียวกันของปีก่อน จำแนกเป็นการบริโภคผลิตภัณฑ์เหล็กทรงยาว 557,462 ตัน หดตัวร้อยละ 3.9 เมื่อเทียบกับช่วงเดียวกันของปีก่อน โดยการบริโภคเหล็กเส้นและเหล็กโครงสร้างรูปพรรณรีดร้อน (Bar & HR section) อยู่ที่ 386,245 ตัน ขยายตัว ร้อยละ 1.1 เมื่อเทียบกับช่วงเดียวกันของปีก่อน และการบริโภคเหล็กกลวด (Wire rod) อยู่ที่ 158,880 ตัน ขยายตัวร้อยละ 2.1 เมื่อเทียบกับช่วงเดียวกันของปีก่อน

การบริโภคผลิตภัณฑ์เหล็กทรงแบน เดือนมีนาคม 2566 อยู่ที่ 1.17 ล้านตัน ขยายตัว ร้อยละ 27.5 เมื่อเทียบกับช่วงเดียวกันของปีก่อน การบริโภคเหล็กแผ่นรีดร้อน (HR coil/sheet) เหล็กแผ่นรีดเย็น (CR sheet) และเหล็กแผ่นเคลือบสังกะสี (Galvanized sheet) ขยายตัวร้อยละ 15.4 ร้อยละ 2.7 และร้อยละ 51.9 เมื่อเทียบกับช่วงเดียวกันของปีก่อน มีปริมาณการบริโภคอยู่ที่ 601,768 ตัน 334,917 ตัน และ 337,921 ตัน ตามลำดับ ยอดการบริโภคที่ขยายตัวขึ้นเป็นผลจากปริมาณการนำเข้าเพิ่มสูงขึ้นในช่วงเดือนมีนาคม

Source: ISIT Analysis

ข้อมูลในรายงาน สิ่งพิมพ์ และเว็บไซต์ที่ได้จัดทำขึ้นมาจากแหล่งข้อมูลที่เชื่อถือได้ อย่างไรก็ตาม สถาบันเหล็กและเหล็กกล้าแห่งประเทศไทยไม่รับประกันความถูกต้อง ครบถ้วนและพอเพียงของข้อมูลเหล่านี้ ความเห็นหรือการคาดการณ์ใดๆ ต่อเหตุการณ์ในอนาคตอาจแตกต่างจากเหตุการณ์ที่จะเกิดขึ้นจริง นอกจากนี้ สถาบันเหล็กและเหล็กกล้าแห่งประเทศไทยขอสงวนสิทธิ์ในการเปลี่ยนแปลงและแก้ไขข้อมูล รวมถึงความเห็นและการประมาณการใดๆ โดยไม่ต้องแจ้งล่วงหน้า

สรุปสถานการณ์อุตสาหกรรมเหล็กไทย



การนำเข้าผลิตภัณฑ์เหล็ก

การนำเข้าผลิตภัณฑ์เหล็กทั้งหมดของไทย เดือนมีนาคม 2566 อยู่ที่ 1.63 ล้านตัน ขยายตัว ร้อยละ 21.1 เมื่อเทียบกับช่วงเดียวกันของปีก่อน จำแนกเป็น

(1) การนำเข้าวัตถุดิบ (Raw Material) 160,041 ตัน หดตัว ร้อยละ 10 เมื่อเทียบกับช่วงเดียวกันของปีก่อน

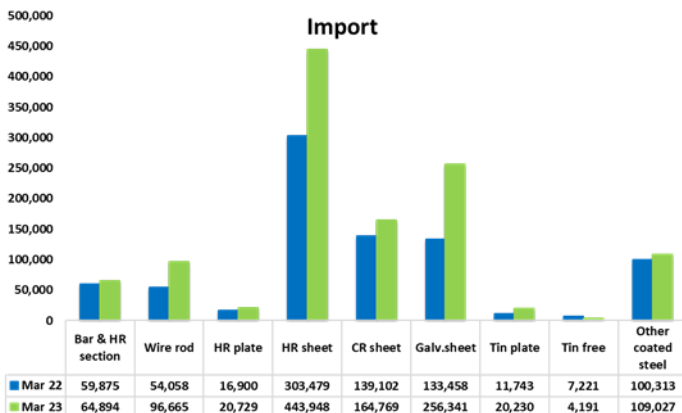
(2) การนำเข้าผลิตภัณฑ์เหล็กกึ่งสำเร็จรูป (Semi – Finished Steel) อยู่ที่ 216,087 ตัน หดตัว ร้อยละ 21.9 เมื่อเทียบกับช่วงเดียวกันของปีก่อน

(3) การนำเข้าผลิตภัณฑ์เหล็กสำเร็จรูป (Finished Steel) อยู่ที่ 1.26 ล้านตัน ขยายตัวร้อยละ 40.5 เมื่อเทียบกับช่วงเดียวกันของปีก่อน

การนำเข้าผลิตภัณฑ์เหล็กทรงยาว อยู่ที่ 221,412 ตัน ขยายตัว ร้อยละ 33.1 เมื่อเทียบกับช่วงเดียวกันของปีก่อน โดยการนำเข้าเหล็กเส้นและเหล็กโครงสร้างรูปพรรณรีดร้อน (Bar & HR section) 64,894 ตัน ขยายตัว ร้อยละ 8.4 เมื่อเทียบกับช่วงเดียวกันของปีก่อน และการนำเข้าเหล็กลวด (Wire rod) อยู่ที่ 96,665 ตัน ขยายตัว ร้อยละ 78.8 เมื่อเทียบกับช่วงเดียวกันของปีก่อน

การนำเข้าผลิตภัณฑ์เหล็กทรงแบน อยู่ที่ 1.04 ล้านตัน ขยายตัว ร้อยละ 42.2 เมื่อเทียบกับช่วงเดียวกันของปีก่อน โดยการนำเข้าเหล็กแผ่นรีดร้อน (HR coil/sheet) เหล็กแผ่นรีดเย็น (CR sheet) และเหล็กแผ่นเคลือบสังกะสี (Galvanized sheet) ขยายตัว ร้อยละ 64.3 ร้อยละ 18.5 และ ร้อยละ 92.1 เมื่อเทียบกับช่วงเดียวกันของปีก่อน มีปริมาณนำเข้า 443,948 ตัน 164,769 ตัน และ 256,341 ตัน ตามลำดับ

ผลิตภัณฑ์ที่มีการนำเข้ามากที่สุด ได้แก่ เหล็กแผ่นรีดร้อนชนิดม้วน/แผ่น (HR coil/sheet) เหล็กแผ่นเคลือบสังกะสี (Galvanized sheet) และเหล็กแผ่นรีดเย็น (CR sheet)



Unit '000 tonne	March		% Y-o-Y
	2022	2023	
Raw Material	178	160	-10.0%
Semi-Finished Steel Product	277	216	-21.9%
Finished Steel Product	895	1,258	40.5%
Total Steel Product	1,349	1,634	21.1%

Source: Customs and ISIT Analysis

สรุปสถานการณ์อุตสาหกรรมเหล็กไทย



การส่งออกผลิตภัณฑ์เหล็ก

การส่งออกผลิตภัณฑ์เหล็กทั้งหมดของไทย เดือนมีนาคม 2566 อยู่ที่ 211,409 ตัน ขยายตัว ร้อยละ 35.7 เมื่อเทียบกับช่วงเดียวกันของปีก่อน จำแนกเป็น

(1) การส่งออกวัตถุดิบ (Raw Material) อยู่ที่ 60,149 ตัน ขยายตัว ร้อยละ 61.5 เมื่อเทียบกับช่วงเดียวกันของปีก่อน

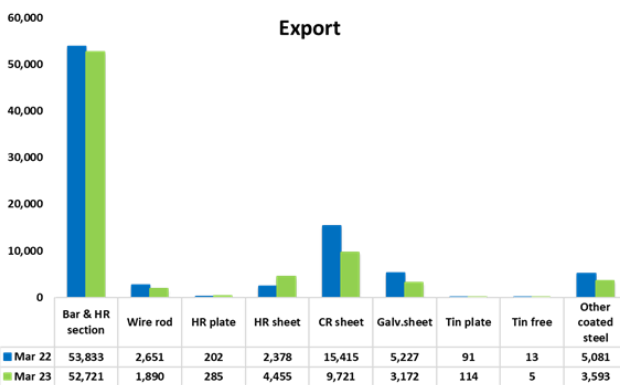
(2) การส่งออกผลิตภัณฑ์เหล็กกึ่งสำเร็จรูป (Semi- Finished Steel) อยู่ที่ 10,717 ตัน ขยายตัว ร้อยละ 4.4 เมื่อเทียบกับช่วงเดียวกันของปีก่อน

(3) การส่งออกผลิตภัณฑ์เหล็กสำเร็จรูป (Finished Steel Product) อยู่ที่ 140,543 ขยายตัวร้อยละ 29.8 เมื่อเทียบกับช่วงเดียวกันของปีก่อน

การส่งออกผลิตผลิตภัณฑ์ทรงยาวอยู่ที่ 102,127 ตัน ขยายตัว ร้อยละ 52.8 เมื่อเทียบกับช่วงเดียวกันของปีก่อน โดยการส่งออกเหล็กเส้นและเหล็กโครงสร้างรูปพรรณรีดร้อน (Bar & HR section) และการส่งออกเหล็กหลอด (Wire rod) อยู่ที่ 52,721 ตัน และ 1,890 ตัน หดตัว ร้อยละ 2.1 และ ร้อยละ 28.7 เมื่อเทียบกับช่วงเดียวกันของปีก่อน

การส่งออกผลิตภัณฑ์เหล็กทรงแบน อยู่ที่ 38,414 ตัน หดตัว ร้อยละ 7.2 เมื่อเทียบกับช่วงเดียวกันของปีก่อน การส่งออกเหล็กแผ่นรีดร้อน (HR sheet) ขยายตัว ร้อยละ 87.3 เมื่อเทียบกับช่วงเดียวกันของปีก่อน ปริมาณการส่งออกอยู่ 4,455 ตัน การส่งออกเหล็กแผ่นรีดเย็น (CR sheet) และเหล็กแผ่นเคลือบสังกะสี (Galvanized sheet) หดตัว ร้อยละ 36.9 และร้อยละ 39.3 เมื่อเทียบกับช่วงเดียวกันของปีก่อน ปริมาณการส่งออกอยู่ 9,721 ตัน และ 3,172 ตัน ตามลำดับ

โดยผลิตภัณฑ์ที่มีการส่งออกมากที่สุด ได้แก่ เหล็กเส้นและโครงสร้างรูปพรรณรีดร้อน (Bar & HR Section) ท่อไร้ตะเข็บ (Seamless pipe) และท่อเชื่อมตะเข็บ (Welded pipe)



Unit '000 tonne	March		% Y-o-Y
	2022	2023	
Raw Material	37	60	↑ 61.5%
Semi-Finished Steel Product	10	11	↑ 4.4%
Finished Steel Product	108	141	↑ 29.8%
Total Steel Product	156	211	↑ 35.7%

Source: Customs and ISIT Analysis

สรุปสถานการณ์อุตสาหกรรมเหล็กไทย

Total Apparent Finished Steel Consumption (unit in tonne)

Mar 23			Production	%y-o-y change	Import	%y-o-y change	Export	%y-o-y change	Consumption	%y-o-y change		
Total Apparent Finished Steel Consumption			612,948	-14.0%	1,257,865	40.5%	140,541	29.8%	1,730,272	15.4%		
Long Product Finished Steel Consumption			438,177	-8.8%	221,412	33.1%	102,127	52.8%	557,462	-3.9%		
Long Product	Bar	Carbon steel	374,072	-0.5%	25,325	4.6%	21,962	206.1%	386,245	1.1%		
		Stainless steel			135	-43.8%	6	-92.2%				
		Alloy steel			33,362	24.4%	2,432	31.2%				
	HR section	Carbon steel			6,002	-29.8%	28,319	-36.7%				
		Stainless steel			46	-17.9%	-	-100.0%				
		Alloy steel			24	700.0%	2	-				
	Wire rod	Carbon steel	64,105	-38.5%	61,892	65.0%	1,704	-31.7%			158,880	2.1%
		Stainless steel			3,640	-23.8%	18	-				
		Alloy steel			31,133	164.4%	168	7.7%				
	Cold-drawn bar				6,539	-5.4%	1,282	-9.6%				
	Steel wire				23,112	11.0%	6,625	-15.8%				
Seamless pipe				30,202	22.5%	39,609	3,554.0%					
Flat Product Finished Steel Consumption			174,771	-24.9%	1,036,453	42.2%	38,414	-7.2%	1,172,810	27.5%		
Flat Product	HR plate	Carbon steel	12,496	-0.0%	9,734	-25.2%	234	963.6%	32,940	12.8%		
		Stainless steel			995	15.0%	41	-2.4%				
		Alloy steel			10,000	230.1%	10	-92.8%				
	HR coil/sheet	Carbon steel	162,275	-26.3%	110,633	-10.7%	149	-61.3%	601,768	15.4%		
		Carbon steel P&O			102,525	68.1%	5	400.0%				
		Stainless steel			24,847	-13.8%	605	-69.5%				
		Alloy steel			205,943	129.2%	3,696	61,500.0%				
	CR sheet	Carbon steel	179,869	-11.1%	112,922	28.5%	3,942	-47.0%	334,917	2.7%		
		Stainless steel			14,538	-14.0%	5,319	-29.1%				
		Alloy steel			37,309	8.8%	460	-1.5%				
	Coated	Galv.sheet (HDG)	84,752	-10.1%	247,517	93.4%	2,821	-38.2%	337,921	51.9%		
		Galv.sheet (EG)			8,824	61.7%	351	-47.0%				
		Tin plate	8,755	-34.3%	20,230	72.3%	114	25.3%				
		Tin free	15,444	21.0%	4,191	-42.0%	5	-61.5%				
		Other coated steel	36,029	-17.5%	109,027	8.7%	3,593	-29.3%				
	Cold-formed section				1,235	41.8%	650	29.5%				
	Welded pipe				15,983	2.6%	16,419	31.5%				

Remark : Apparent Steel Production accounted only hot-rolled steel product

Total Apparent crude Steel Consumption (unit in tonne)

Mar 23			Production	%y-o-y change	Import	%y-o-y change	Export	%y-o-y change	Consumption	y-o-y change
Apparent Crude Steel Consumption			459,587	-11.6%	216,127	-21.9%	10,718	4.4%	664,996	-15.4%
Ingot	Carbon Steel				-	-100.0%	0	-		
	Stainless steel				40	110.5%	0	-		
	Alloy steel				-	-	0	-		
Semi Product	Billet				90,366	-9.9%	0	-100.0%	664,956	-15.4%
	Slab				100,575	-30.1%	2	-92.9%		
	Billet/Slab C >= 0.25%		459,587	-11.6%	20,323	-30.0%	10,563	31,909.1%		
	Other Semi				4,823	40.7%	153	-34.3%		

Source: ISIT Analysis

ข้อมูลในรายงาน สิ่งพิมพ์ และเว็บไซต์ที่ได้จัดทำขึ้นมาจากแหล่งข้อมูลที่เชื่อถือได้ อย่างไรก็ตาม สถาบันเหล็กและเหล็กกล้าแห่งประเทศไทยไม่รับประกันความถูกต้อง ครบถ้วนและพอเพียงของข้อมูลเหล่านี้ ความเห็นหรือการคาดการณ์ใดๆ ต่อเหตุการณ์ในอนาคตอาจแตกต่างจากเหตุการณ์ที่จะเกิดขึ้นจริง นอกจากนี้ สถาบันเหล็กและเหล็กกล้าแห่งประเทศไทยขอสงวนสิทธิในการเปลี่ยนแปลงและแก้ไขข้อมูล รวมถึงความเห็นและการประมาณการใดๆ โดยไม่ต้องแจ้งล่วงหน้า

สรุปสถานการณ์อุตสาหกรรมเหล็กไทย

Iron and Steel Institute of Thailand
Summary of Import to and Export from Thailand, group by product class, Period: April 2019

Product Class / Description	Import (Exchange rate = THB/USD)				Accumulated YTM Qty (Tonne)	Export (Exchange rate = THB/USD)				Accumulated YTM Qty (Tonne)
	Mar 23			Mar 23		Mar 23			Mar 23	
	Qty (Tonne)	Value (THB) Note: CIF	Avg. price (THB/Tonne)			Qty (Tonne)	Value (THB) Note: FOB	Avg. price (THB/Tonne)		
100 - Iron Products	13,386	457,373,419	34,169	31,471	2,905	146,878,987	50,556	8,307		
110 - Pig Iron	13,386	457,373,419	34,169	31,470	2,602	144,098,019	55,381	7,369		
120 - DRI	0	0	0	0	1	133,365	101,495	1		
130 - HBI	0	0	0	0	302	2,647,603	8,766	937		
200 - Ferro Alloys	10,656	606,690,851	56,935	30,208	1,672	209,424,869	125,227	5,028		
210 - Ferro-chromium	1,456	91,709,014	62,994	4,744	0	0	0	0		
220 - Ferro-manganese	734	27,070,961	36,881	2,104	23	340,817	15,034	32		
230 - Ferro-silico-manganese	3,853	149,059,342	38,687	11,163	62	401,666	6,478	186		
240 - Ferro-silicon	3,896	255,060,885	65,469	10,463	1,524	109,060,289	71,573	4,211		
250 - Other	717	83,790,649	116,845	1,734	64	99,622,097	1,558,543	600		
300 - Crude Steel Products	216,128	4,261,652,587	19,718	583,039	10,718	274,637,640	25,625	10,887		
310 - Ingots	40	2,214,198	54,697	167	0	404,519	2,085,149	0		
311 - Carbon Steel	0	117,356	341,151	4	0	404,519	2,085,149	0		
312 - Stainless Steel	40	2,096,842	52,242	154	0	0	0	0		
313 - Other (Alloy Steel)	0	0	0	10	0	0	0	0		
380 - Semi-Finished Steel	216,087	4,259,438,389	19,712	582,871	10,717	274,233,121	25,588	10,885		
381 - Billet	90,366	1,686,102,885	18,659	244,516	0	0	0	0		
382 - Slab	100,575	1,852,167,409	18,416	216,149	2	94,611	48,494	57		
383 - Other (e.g. bloom, beam-blanks)	4,799	265,019,671	55,220	39,369	136	54,885,352	404,882	222		
384 - Semi-finished : C= 0.25	20,323	453,443,127	22,312	82,807	10,563	215,401,362	20,392	10,576		
385 - Other (e.g. stainless, alloy steel)	24	2,705,297	111,105	31	17	3,851,796	229,492	30		
400 - Hot-rolled Steel Products	626,239	19,369,788,926	30,930	1,606,598	59,353	1,561,234,956	26,304	139,653		
410 - Rails & Accessories	255	10,173,566	39,820	671	1,058	16,876,523	15,955	1,194		
420 - Steel Sheet Piles	3,360	79,826,400	23,758	6,443	1,523	40,128,278	26,342	5,634		
430 - Sections	2,457	103,449,875	42,101	11,499	25,740	688,485,503	26,747	71,517		
431 - Carbon Steel	2,387	97,520,241	40,848	11,359	25,738	688,467,303	26,749	71,513		
432 - Stainless Steel	46	5,243,445	114,361	94	0	0	0	2		
433 - Other (Alloy Steel)	24	686,189	28,687	47	2	18,200	8,553	2		
440 - Bars	58,823	2,179,303,877	37,048	184,795	24,400	589,767,392	24,171	39,143		
441 - Carbon Steel	25,325	885,661,040	34,971	72,150	21,962	521,509,224	23,746	34,866		
442 - Stainless Steel	135	21,507,069	159,101	477	6	711,882	116,150	22		
443 - Other (Alloy Steel)	33,362	1,272,135,768	38,131	112,167	2,432	67,546,286	27,774	4,255		
450 - Wire Rods	96,666	3,038,330,465	31,431	301,038	1,890	63,252,376	33,462	9,889		
451 - Carbon Steel	61,892	1,673,334,828	27,036	189,864	1,704	54,148,247	31,778	9,188		
452 - Stainless Steel	3,640	380,493,344	104,528	10,904	18	1,306,572	72,410	21		
453 - Other (Alloy Steel)	31,133	984,502,293	31,622	100,268	168	7,797,557	46,340	679		
470 - Plates (>=3 mm.)	20,730	833,969,945	40,230	55,574	285	14,647,608	51,328	4,182		
471 - Carbon Steel	9,734	424,652,656	43,623	35,106	234	9,773,611	41,709	4,085		
472 - Stainless Steel	995	124,926,706	125,494	3,143	41	3,914,537	95,483	61		
473 - Other (Alloy Steel)	10,000	284,390,583	28,438	17,324	10	959,460	95,507	37		
480 - HR Coils / Sheets (443,947	13,124,734,798	29,564	1,046,577	4,456	148,077,276	33,234	8,094		
481 - Carbon Steels	110,633	2,612,699,085	23,616	346,452	149	5,114,346	34,287	528		
482 - Stainless Steels	24,847	1,897,337,834	76,361	60,798	605	57,751,816	95,423	3,847		
483 - Other (Alloy Steel)	205,943	4,930,710,112	23,942	411,612	3,696	85,007,997	23,000	3,700		
484 - Carbon Steels P&O	102,525	3,683,987,767	35,933	227,716	5	203,117	39,227	17		
500 - Cold-rolled Products	164,769	6,323,565,994	38,378	373,351	9,721	601,590,791	61,887	33,392		
510 - Cold-rolled Sheets & Strips	150,353	5,482,900,535	36,467	334,621	9,261	593,433,671	64,076	31,956		
511 - Carbon Steels	112,922	3,187,747,281	28,230	246,800	3,942	107,991,704	27,394	14,065		
512 - Stainless Steel	14,538	1,487,110,091	102,290	36,648	5,319	485,379,616	91,262	17,790		
513 - Other (Alloy Steel)	22,893	808,043,163	35,296	51,173	1	62,351	94,758	102		
520 - Cold-rolled Electrical Sheets	14,416	840,665,459	58,314	38,731	459	8,157,120	17,757	1,435		
600 - Coated Sheets & Strips	389,790	12,276,862,870	31,496	862,810	6,884	293,736,950	42,670	17,631		
610 - Galvanized Sheets	256,342	7,539,966,755	29,414	549,248	3,171	103,126,714	32,519	8,593		
611 - Hot Dip (CGI)	247,517	7,180,613,933	29,011	528,096	2,821	86,600,698	30,702	7,035		
612 - EGI	8,824	359,352,822	40,723	21,151	351	16,526,016	47,139	1,560		
620 - Tinplates / Tin free	24,421	970,192,207	39,728	51,435	119	8,703,096	73,205	253		
621 - Tinplates	20,230	786,980,995	38,902	40,040	114	8,088,117	71,096	248		
622 - Tin free	4,191	183,211,212	43,717	11,393	5	614,979	120,019	5		
630 - Zn-Al	32,096	959,093,127	29,882	68,316	252	10,502,272	41,676	817		
680 - Color Coated	51,831	1,775,639,029	34,258	130,221	2,145	109,576,772	51,077	5,036		
690 - Others	25,100	1,031,971,752	41,114	63,592	1,196	61,828,096	51,680	2,929		
700 - Pipes & Tubes (excl. pipe fittings)	46,185	3,051,178,527	66,064	152,451	56,028	3,166,108,428	56,509	165,858		
710 - Seamless	30,202	2,032,604,934	67,301	93,337	39,609	2,386,541,230	60,253	105,307		
720 - Welded	15,983	1,018,573,593	63,727	59,114	16,419	779,567,198	47,479	60,551		
800 - Cold-finished & Cold-formed Steels	30,886	1,886,345,684	61,075	84,782	8,558	469,744,496	54,892	22,471		
820 - Cold-formed Sections	1,235	94,854,720	76,812	3,477	650	14,234,162	21,898	1,554		
830 - Cold Draw n Bars	6,539	671,537,081	102,705	18,144	1,282	93,309,039	72,766	3,276		
831 - Carbon Steels	1,746	102,067,637	58,470	5,135	500	22,467,446	44,918	1,358		
832 - Stainless Steels	2,539	399,506,685	157,317	7,191	154	29,373,552	190,441	466		
833 - Other (Alloy Steel)	2,253	169,962,759	75,426	5,816	628	41,468,041	66,044	1,452		
840 - Steel Wires	23,112	1,119,953,883	48,457	63,160	6,625	362,201,295	54,670	17,639		
841 - Carbon Steels	19,555	755,473,327	38,634	50,245	5,133	189,845,726	36,985	12,113		
842 - Stainless Steels	705	171,638,177	243,498	1,853	666	133,532,685	200,483	1,789		
843 - Other (Alloy Steel)	2,853	192,842,379	67,604	11,064	826	38,822,884	46,993	3,736		
900 - Iron & Steel Scrap	135,959	1,438,817,795	10,583	378,009	55,571	1,367,907,478	24,615	124,751		
910 - Carbon Steel	93,324	958,242,167	10,268	250,993	35,446	333,969,771	9,422	75,279		
920 - Stainless Steel	4,307	142,605,022	33,113	13,431	19,167	1,023,663,606	53,409	48,104		
930 - Other Alloy Steel	30,055	235,815,328	7,846	85,988	688	8,650,891	12,581	1,000		
940 - Cast Iron	8,273	102,155,278	12,348	27,592	271	1,623,210	5,996	370		
950 - Other (Scrap)	0	0	0	4	0	0	0	0		

Source: Customs and ISIT Analysis

ข้อมูลในรายงาน สิ่งพิมพ์ และเว็บไซต์ที่ได้จัดทำขึ้นมาจากแหล่งข้อมูลที่ได้เชื่อถือได้ อย่างไรก็ตาม สถาบันเหล็กและเหล็กกล้าแห่งประเทศไทยไม่รับประกันความถูกต้อง ครบถ้วนและพอเพียงของข้อมูลเหล่านี้ ความเห็นหรือการคาดการณ์ใดๆ ต่อเหตุการณ์ในอนาคตอาจแตกต่างจากเหตุการณ์ที่จะเกิดขึ้นจริง นอกจากนี้ สถาบันเหล็กและเหล็กกล้าแห่งประเทศไทยขอสงวนสิทธิ์ในการเปลี่ยนแปลงและแก้ไขข้อมูล รวมถึงความเห็นและการประมาณการใดๆ โดยไม่ต้องแจ้งล่วงหน้า



ศูนย์ข้อมูลเชิงลึก อุตสาหกรรมเหล็กไทย

คำจำกัดความรับผิดชอบ

ข้อมูลในรายงาน สิ่งพิมพ์ และเว็บไซต์ที่ได้จัดทำขึ้นมาจากแหล่งข้อมูลที่เชื่อถือได้ อย่างไรก็ตาม สถาบันเหล็กและเหล็กกล้าแห่งประเทศไทยไม่รับประกันความถูกต้อง ครบถ้วนและพอเพียงของข้อมูลเหล่านี้ ความเห็นหรือการคาดการณ์ใดๆ ต่อเหตุการณ์ในอนาคตอาจแตกต่างจากเหตุการณ์ที่จะเกิดขึ้นจริง นอกจากนี้สถาบันเหล็กและเหล็กกล้าแห่งประเทศไทยขอสงวนสิทธิ์ในการเปลี่ยนแปลงและแก้ไขข้อมูล รวมถึงความเห็นและการประมาณการใดๆ โดยไม่ต้องแจ้งล่วงหน้า

Disclaimer

The information in the above report, publication and website has been obtained from sources believed to be reliable. However, Iron & Steel Institute of Thailand does not guarantee the accuracy, adequacy or completeness of the information. Any opinions or forecasts regarding future events may differ from actual events or results. In addition, Iron & Steel Institute of Thailand reserves the right to make changes and corrections to the information, including any opinions or forecasts, at any time without notice.

ติดตามข้อมูลอุตสาหกรรมเหล็กเพิ่มเติมได้ที่



สถาบันเหล็กและเหล็กกล้าแห่งประเทศไทย
IRON AND STEEL INSTITUTE OF THAILAND

<https://www.isit.or.th>



ศูนย์ข้อมูลเชิงลึกอุตสาหกรรมเหล็กไทย
IRON & STEEL INTELLIGENCE UNIT

<https://www.iiu.isit.or.th>



ISIT.Thailand



ข้อมูลในรายงาน สิ่งพิมพ์ และเว็บไซต์ที่ได้จัดทำขึ้นมาจากแหล่งข้อมูลที่เชื่อถือได้ อย่างไรก็ตาม สถาบันเหล็กและเหล็กกล้าแห่งประเทศไทยไม่รับประกันความถูกต้อง ครบถ้วนและพอเพียงของข้อมูลเหล่านี้ ความเห็นหรือการคาดการณ์ใดๆ ต่อเหตุการณ์ในอนาคตอาจแตกต่างจากเหตุการณ์ที่จะเกิดขึ้นจริง นอกจากนี้สถาบันเหล็กและเหล็กกล้าแห่งประเทศไทยขอสงวนสิทธิ์ในการเปลี่ยนแปลงและแก้ไขข้อมูล รวมถึงความเห็นและการประมาณการใดๆ โดยไม่ต้องแจ้งล่วงหน้า